

## 无刺鳐科(无鳍鳐科) *Anacanthobatidae*

吻部有一小的丝状突起。尾部无侧褶。无背鳍。腹鳍深缺刻，前部分化为两节“腿足”状构造；腹鳍后叶内缘与尾侧相连或部分相连。皮肤光滑无结刺或具少量结刺。只 1 属。

### 无刺鳐属(无鳍鳐属) *Anacanthobatis* von Bonde et Swart, 1924

*Anacanthobatis* von Bonde and Swart, 1924, no page, described on the attached errata slip.

**Type-species:** *Anacanthobatis marmoratus* von Bonde et Swart.

*Springeria* Bigelow et Schroeder, 1951, *J. Wash. Acad. Sci.* 41 (3): 111.

**Type-species;** *Springeria folirostris* Bigelow et Schroeder.

吻端具丝状突出或稍后膨大呈圆盘状。尾部背腹面具皮膜。腹鳍后叶外缘前方 2/3 与胸鳍内缘愈合（雌体和性未成熟雄体），性成熟雄体则不愈合；腹鳍后叶的内缘几与尾相愈合。腹鳍的鳍基软骨前半部无辐状软骨。无背鳍。

本属我国有 5 种。

### 种的检索表

- 1 (4) 尾长：泄殖孔中央至尾端长大于或等于至吻端长。
- 2 (3) 泄殖孔中央至尾端长大于至吻端长的 1.5 倍；体盘宽大于体盘长 ..... 黑体无刺鳐 *Anacanthobatis melanosoma*
- 3 (2) 泄殖孔中央至尾端长几等于至吻端长；体盘宽几等于体盘长 ..... 东海无刺鳐 *A. donhaiensis*
- 4 (1) 尾短，泄殖孔中央至尾端长小于至吻端长。
- 5 (6) 体盘宽小于体盘长 ..... 狭体无刺鳐 *A. stenosoma*
- 6 (5) 体盘宽大于或几等于体盘长。
- 7 (8) 口前吻长为口宽 4.7—5.4 倍；吻长为眼径 7.8—8.2 倍 ..... 南海无刺鳐 *A. nanhaiensis*
- 8 (7) 口前吻长为口宽 3.3—3.6 倍；吻长为眼径 6.8—7.1 倍 ..... 加里曼丹无刺鳐 *A. borneensis*

### 加里曼丹无刺鳐 *Anacanthobatis borneensis* Chan, 1965 (图 204)

*Anacanthobatis borneensis* Chan (陈礼宜), 1965, *Jap. J. Ichthyol.* 13 (1/3): 46—51, fig. 1 (南海).

加里曼丹无刺鳐 *Anacanthobatis borneensis*: 朱元鼎, 孟庆闻等, 1982, 水产学报 6 (1): 86 (南海).

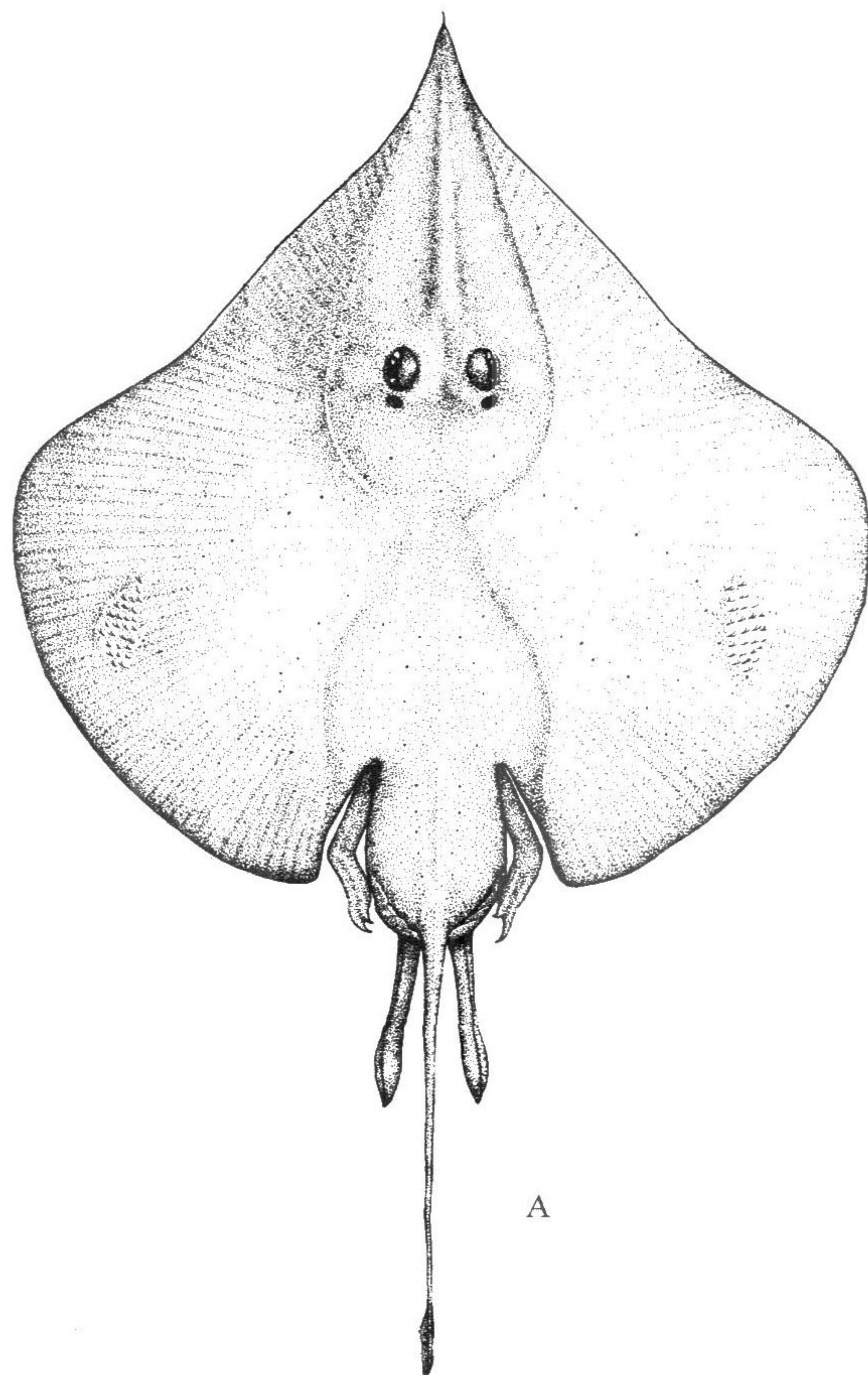
婆罗洲裸鲷 *Anacanthobatis borneensis*: 陈哲聪、庄守正, 1993, 台湾鱼类志(沈世杰主编) :77,

图版 10—9(台湾).

测量标本 2 尾; 全长 329—348 mm; 采自南海。

体盘前部三角形, 后部略近圆形。吻延长尖突, 吻端有一短的丝状突起。尾细长, 前部平扁, 后部横断面近方形; 侧皮褶很低; 尾较短, 约为体盘长的  $4/5$ 。

体盘宽大于体盘长, 最宽处约在中部稍后, 体盘长约为吻长的 2.1—2.3 倍; 吻长为眼径的 6.8—7.1 倍。口前吻长为鼻间隔的 4.5—4.8 倍。眼间隔稍大于眼径。喷水孔小, 近三角形, 位于眼后方, 宽约为眼径的  $1/3$  弱。口前吻长约为口宽的 3.3—3.6 倍; 口前吻长为鼻间隔的 4.0—4.5 倍。第五对鳃孔间距为第三对鳃孔宽的 5.1—5.7 倍。前鼻瓣宽大, 圆形袋盖状突出, 伸达口隅, 后缘细裂, 鼻间隔后缘广圆形凹入, 后鼻瓣前半部作半环形突出于外侧形成入水孔, 其后外侧有 3 个突起, 以最后 1 个最大。口小, 弧形。上下颌口角外侧有一唇沟。腭膜发达, 两侧圆形突出, 后缘细裂, 中央凹入。齿细小而多, 铺石状排列; 上颌齿暴露, 中央部分齿具一圆锥形尖突, 斜向外侧, 两侧齿卵圆形, 平扁无突起, 每行齿约 30 个; 下颌每行齿约 26 个, 中央约 6 齿暴露, 中央 12 个齿尖突, 斜向外侧, 两侧齿平扁, 卵圆形无突起。



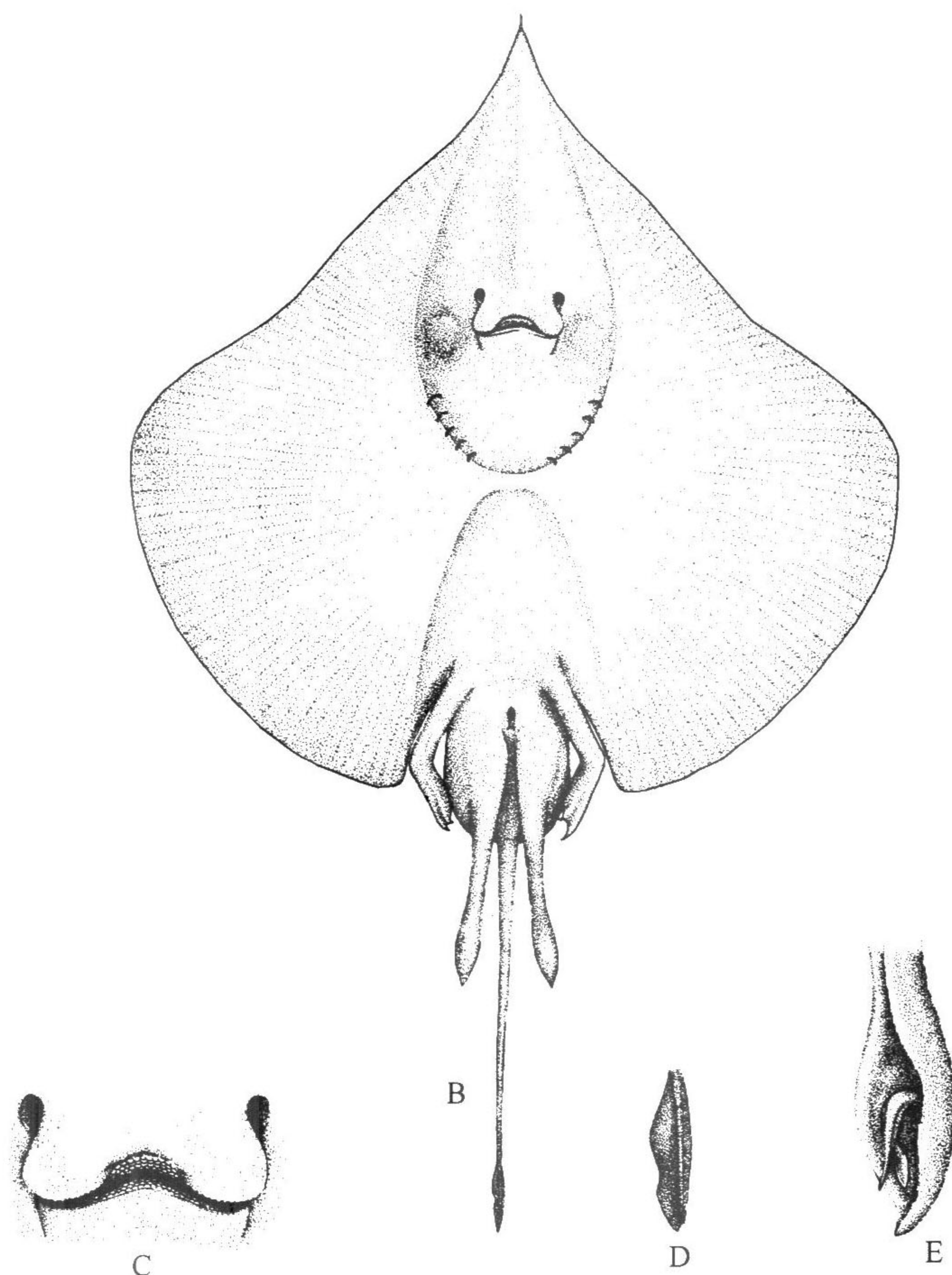


图 204 加里曼丹无刺鳐 *Anacanthobatis borneensis* Chan

(全长 348mm)

A. 背视; B. 腹视; C. 鼻孔及口; D. 尾鳍; E. 鳍脚末端

雄体体盘背面后外侧各有一结刺群，尖端斜向后内方，每群有 4—5 纵行，每行 4—9 个尖棘。背面有深褐色分散的黏液管开孔。

胸鳍前延，伸至吻端外侧，外角钝圆，内角近三角形。腹鳍前瓣分化为“腿足”状构造，中部稍后直角弯曲似膝状，后部末端有 3 尖突，呈足趾状，适于掘土；腹鳍后瓣外缘完全与胸鳍分离，内缘与尾部愈合，后端游离。鳍脚前部细长，后部膨大，后端弯向内方，呈足状，末端有 2 个稍弯的角质尖刺突起。无背鳍。尾鳍微小狭长，上叶比下叶长而稍高。

背面褐色，腹面淡白色，腹鳍边缘和鳍脚浅黑色，尾端黑色。

为深海小型底栖鱼类。

分布台湾海域、南海；日本。